



Dental Emotion Samuele Valerio 2013

SPONSOR
3° classificato



La prima edizione di questo nuovo concorso riservato al team odontoiatra/odontotecnico ha confermato l'opinione nostra e di tanti altri che il made in Italy nel dentale è il top a livello mondiale. I lavori presentati sono la conferma, senza ombra di dubbio, che la qualità delle protesi italiane non teme confronti. Il nostro ringraziamento va alle aziende Orotig, TMI, Ivoclar, Sweden & Martina, Nobil Metal e Micerium che hanno contribuito al successo del concorso mettendo a disposizione premi del valore di oltre € 35 000,00.

In questo numero vi presentiamo il lavoro del team terzo classificato eseguito dall'odontotecnico Simone Maffei insieme con l'odontoiatra Francesco Romagnoli. Ai vincitori sono stati assegnati dei premi messi a disposizione dalle aziende sponsor Nobil Metal e Micerium.



Inestetismo e problemi occlusali

Il caso illustrato riguarda un paziente di 68 anni che si presenta nel mio studio con una richiesta specifica: risolvere l'inestetismo legato a due corone vecchie tredici anni in metallo ceramica su 11 e 21, che lasciavano vedere i margini metallici e ai denti restanti che mostravano delle forti abrasioni e dei triangoli neri. Altro problema, che al paziente è stato spiegato, prospettando la soluzione possibile, ma che non aveva voluto affrontare, riguardava la mesio-inclinazione del 15, conseguente alla perdita dell'elemento 14, che avrebbe necessitato di trattamento ortodontico. Ho proceduto innanzitutto, come si conviene in caso di riabilitazioni così complesse, alla documentazione fotografica del caso, che comprende una fotografia extraorale del paziente in posizione di riposo ed una sorridente per la valutazione della linea del sorriso, quindi ad una fotografia frontale a bocca chiusa, due laterali destra e sinistra ed infine due fotografie occlusali, una superiore ed una inferiore.

A questo punto ho proceduto alla presa di due impronte in polietere, per poter mantenere i due modelli di studio iniziali e alla presa di un arco facciale; sui duplicati viene realizzata una ceratura diagnostica del lavoro definitivo che prevederà

una riabilitazione dell'arcata superiore con corone singole da 16 a 24 e un ponte da 25 a 27, mentre nell'arcata inferiore si procederà alla sostituzione dell'elemento 36 e 46 con un impianto e relativa corona e alla ricopertura degli elementi 35-34-44-45 con corone singole. Sugli elementi 33 e 43 verranno eseguite due faccette in ceramica integrale per migliorare la guida canina. Rimosse le corone, si procede al posizionamento dei primi provvisori alla dimensione verticale di partenza, all'estrazione del 26 per problemi parodontali e del 38 e alla terapia pre-protetica dei vari elementi dentari. Dopo aver eseguito terapia implantare degli elementi 36 e 46 e successiva riapertura e chirurgia muco gengivale nella sella edentula del 26, per migliorare l'estetica del pontic abbiamo proceduto alla presa di una nuova impronta di precisione superiore e inferiore per la realizzazione di un secondo provvisorio estetico su denti naturali e impianti, al fine di condizionare i tessuti molli nella fase di guarigione. Nel secondo provvisorio si è proceduto alla modifica del piano incisale sulla base dello studio eseguito con la tecnica dello smile design. A distanza di sei mesi dal posizionamento dei secondi provvisori si è passati alla presa dell'impronta definitiva per la re-



Francesco
Romagnoli



Simone Maffei



Figg. da 1 a 6 La situazione iniziale. Ben evidenti i problemi estetici ed occlusali

alizzazione nell'arcata superiore di corone singole da 16 a 24 in disilicato di litio con tecnica di pittura negli elementi 16-15 e 24, mentre pressate e stratificate da 13 a 23 e ad un ponte in zirconia con ceramica da stratificazione da 25 a 27; nell'arcata inferiore, invece, abbiamo optato per due corone cementate su impianti, in zona 36 e 46, in disilicato di litio con tecnica di pittura su monconi in zirconia individualizzati in cad/

cam, mentre sui denti 34-35-44-45 sono state fatte sempre corone singole in disilicato con tecnica di pittura. In corrispondenza dei canini 33 e 43, per migliorare la guida canina come verificato in corso di ceratura diagnostica, abbiamo realizzato due additional veneers che sono state cementate con tecnica adesiva sotto diga di gomma.



Figg. da 7 a 10 La ceratura dell'inferiore



Figg. da 11 a 15 Abutment in zirconia e corone in disilicato di litio sul modello ...



Fig. 16 ...e in situ



Figg. 17 e 18 La preparazione del superiore



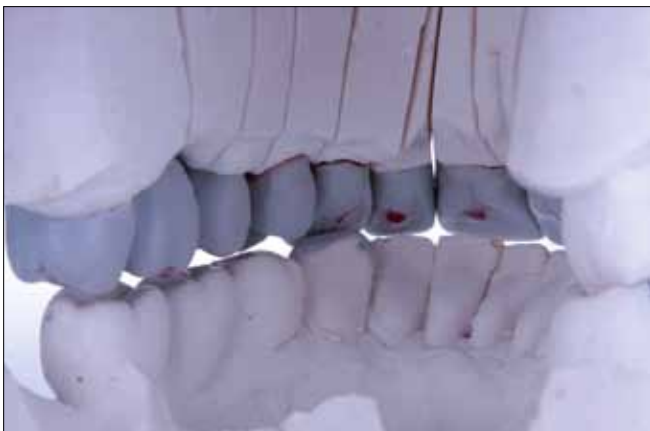
Fig. 19 Il modello master



Fig. 20 La ceratura



Fig. 21 Dettaggi della ceratura



Figg. 22 e 23 Movimenti liberi



Fig. 24 Modellazione delle additional veneers inferiori



Fig. 25 La modellazione in cera...



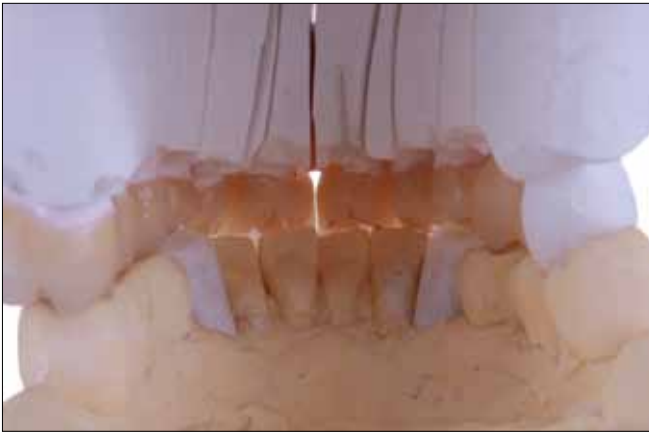
Fig. 26 ...trasformata in disilicato di litio



Fig. 27 I singoli elementi in ceramica...



Fig. 28 ...e le due additional veneers



Figg. da 29 a 32 Dettagli del lavoro finito



Figg. 33 e 34 Dettagli sul modello Geller





Figg. 35 e 36 I posteriori definitivi



Fig. 37 Le additional veneers sul modello



Figg. 38 e 39 Le due arcate finite



Fig. 40 Dettagli del superiore appena cementato



Fig. 41 Guida canina ricostruita attraverso le additional veneers



Figg. 42 e 43 Lavoro cementato lato dx e sx



Fig. 44 Massima intercuspiazione



Fig. 45 Il sorriso nuovo



Fig. 46 Dettaglio della guida canina ricostruita



Fig. 47 Il paziente prima...



Fig. 48 ...e dopo il trattamento

Gli autori

Francesco Romagnoli è nato a Modena il 24 Febbraio 1967. Si laurea in odontoiatria presso l'Università di Modena nel 1992 con pieni voti e la lode. Nel 1993 viene ammesso a "L'Ecole de Medecine Dentaire" di Ginevra, sotto la direzione di Prof. J. Holz, che frequenta negli anni accademici 1993-94 e 1994-95. Dal 1996 al 1998 frequenta in qualità di tutor il Reparto di Protesi e Riabilitazione Maxillo-Facciale, Università di Torino, diretto dal Prof. Giulio Preti. Dal 2001 al 2003 frequenta il corso avanzato in Parodontologia clinica della Eastman Dental Institute (Università di Londra) presieduto dai dottori Pierpaolo Cortellini e Maurizio Tonetti. Dal 2007 presso il proprio studio privato a Castelnuovo Rangone (MO) organizza periodicamente corsi con medici riconosciuti a livello internazionale nel campo della odontoiatria conservativa, parodontologia e protesi. Dal 2012 ha ottenuto la specializzazione in Implantologia all'Università di San Paolo (Brasile).

Studio Dentistico Dr. Francesco Romagnoli
Via per Modena 2/b • 41051 Castelnuovo Rangone (MO) • francesco.romagnoli@email.it

Simone Maffei si è diplomato da odontotecnico nel 1996, inizia l'attività a Modena nel laboratorio del padre William, seguendo numerosi corsi con i più importanti relatori a livello Internazionale, sia nel campo odontotecnico che nel campo della fotografia. Ha scritto vari articoli su riviste nazionali ed internazionali, sulla fotografia in campo odontoiatrico e sull'estetica del sorriso. Attualmente tiene corsi sulla fotografia odontoiatrica e odontotecnica, Smile Design Digitale e Veneers in ceramica su refrattario e tecnica di stratificazione naturale. Titolare del Laboratorio Odontotecnico Maffei in Modena, dove insieme alla sorella Elisa si occupa prevalentemente di ricostruzioni estetiche in ceramica.

Laboratorio Odontotecnico Maffei
Via Imola 90/b • 41125 Modena • simone@odontolabmaffei.it